

# *Отчет*

## *о результатах самообследования*

### *МОУ детский сад № 291*

Муниципальное дошкольное образовательное учреждение «Детский сад № 291 Краснооктябрьского района Волгограда» расположен по адресу. 400123 г.Волгоград, ул.им.Германа Титова, 3 а.

Учреждение имеет 6 групп с 12 часовым пребыванием детей, их посещают 97 дошкольника:

1-я Младшая группа (3-4 года) посещают 14 чел.

2-я Младшая группа (3-4 года) посещают – 14 чел

Средняя группа (4-5 года) посещают детей – 20 чел.

Старшая группа (5-6 лет ) посещают ребенка – 17 чел.

1 группа – подготовительная к школе (6-7 лет) посещают – 16 чел.

2 группа – подготовительная к школе (6-7 лет) посещают – 16 чел.

#### **Социальный паспорт учреждения:**

##### ***Полные семьи:***

с 1 ребенком- 51

с 2 детьми- 34

с 3 детьми- 12

##### ***Неполные семьи:***

с 1 ребенком- 10

#### **Паспорт здоровья воспитанников ДОУ:**

дети с 1 группой здоровья - нет

дети со 2 группой здоровья - 97 чел,

#### **Педагогические кадры:**

дошкольников развивают и воспитывают высококвалифицированные педагоги:

- ✓ Заведующий МОУ
- ✓ Старший воспитатель
- ✓ Педагог-психолог
- ✓ 12 воспитателей
- ✓ Инструктор по физической культуре.

Из них имеют:

- ✓ высшее педагогическое образование: 10 человек
- ✓ средне-специальное образование: 6 человек

Имеют:

- ✓ высшую квалификационную категорию: 1 педагога
- ✓ первую квалификационную категорию: 8 педагогов
- ✓ не имеют категорию 1 педагог
- ✓ соответствие 6 педагогов

### **Стаж работы педагогов МОУ:**

- ✓ более 20 лет – 1 педагогов
- ✓ более 30 лет – 5 педагогов.

### **Медицинские кадры:**

осуществляют профилактическую работу по охране и сохранению здоровья воспитанников:

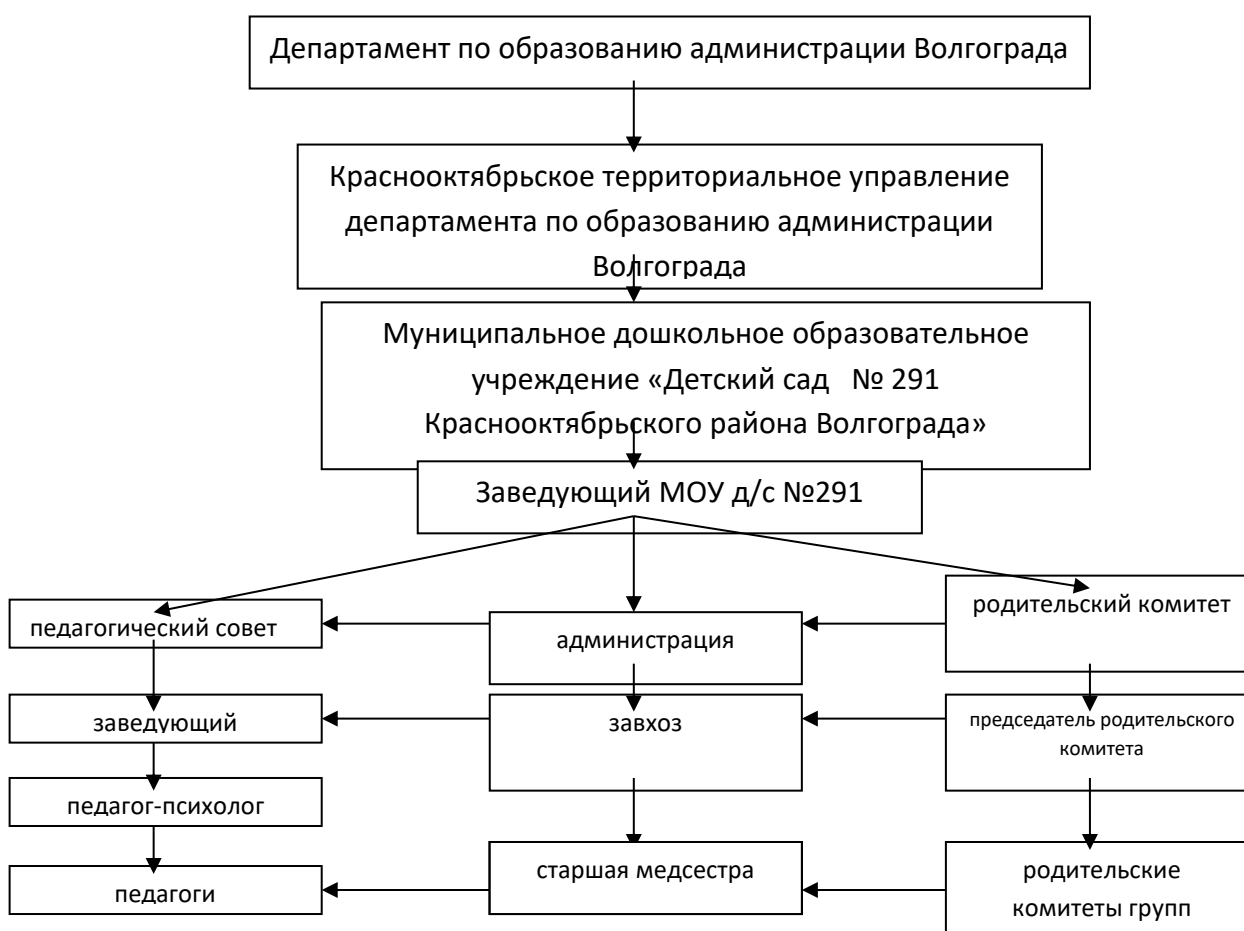
Врач – педиатр высшей категории Каданцева Н.В.

Старшая медицинская сестра высшей квалификационной категории Немова И.Ю.

## **2 раздел:**

### **СТРУКТУРА УПРАВЛЕНИЯ МОУ**

*Управление муниципальным дошкольным образовательным учреждением детским садом № 291*



В управлении МОУ принимают участие педагогический совет, который осуществляют следующие функции:

- ✓ управления МОУ,
- ✓ организации воспитательно-образовательной работы,
- ✓ контроль за деятельностью МОУ.

На заседания педсовета МОУ решались вопросы:

- ✓ об утверждении изменений и дополнений к Уставу МОУ.

об организации охраны в МОУ

- ✓ об укреплении материально-технической базы МОУ,

- ✓ о поощрении лучших воспитателей,
- ✓ об организации конкурсов – смотров в МОУ.
- ✓ об организации Дней открытых дверей в МОУ

Психолого–медико-педагогический консилиум осуществлял взаимодействие специалистов детского сада с городской ПМПК.

### **3 раздел: УСЛОВИЯ ОСУЩЕСТВЛЕНИЯ ОБРАЗОВАТЕЛЬНОГО ПРОЦЕССА.**

В учреждении в соответствии с его видом функционируют: спортивный и музыкальный зал, психологический кабинет.

Рационально используются все площади учреждения, некоторые помещения используются несколькими специалистами. В спортивном зале в 1 и 2 половину дня - проводятся физкультурные занятия, а также спортивные развлечения проводятся воспитателями.

Цель деятельности МОУ детского сада за отчетный период:

Создание образовательной модели, обеспечивающей высокий уровень психофизического и познавательного развития каждого ребенка и наиболее полно отвечающей запросам родителей и общества в получении качественного результата образовательной деятельности учреждения.

Успешному решению данной цели способствовала реализация образовательных программ:

- ✓ Программа «Воспитания и обучения в детском саду», которая предполагает насыщенное образовательное содержание - основу для развития любознательности, познавательных способностей, для удовлетворения индивидуальных склонностей, интересов детей. Программа направлена на обеспечение единого процесса социализации и индивидуализации личности ребенка.

Программу «Воспитания и обучения детей в детском саду реализуют воспитатели и специалисты, работающие во всех возрастных группах , 98% из них прошли курсовую подготовку по этой программе, некоторые педагоги прошли также тематическую подготовку по отдельным направлениям, реализуемых данной программой.

Педагоги очень тщательно подходят к выбору современных педагогических технологий.

В 2017 г осуществлялись следующие направления деятельности ДОУ:

- ✓ лечебно-профилактическое,
- ✓ обеспечение психологического благополучия,
- ✓ воспитательная и оздоровительная направленность образовательного процесса,
- ✓ работа с родителями.

#### **4 раздел: СОХРАНЕНИЕ И УКРЕПЛЕНИЕ ЗДОРОВЬЯ ДЕТЕЙ.**

Работа по программе оздоровления воспитанников МОУ строилась по следующим направлениям:

- ✓ Создание условий для физического развития и снижения заболеваемости.
- ✓ Комплексное решение физкультурно-оздоровительных задач в контакте с медицинскими работниками.
- ✓ Воспитание здорового ребенка совместными усилиями детского сада и семьи.  
Физкультурный зал оборудован необходимыми пособиями: гимнастическими стенками с набором приставных досок и лестниц, скамейками, дугами для подлезания, мишенями, мелким спортивным инвентарем, тренажерами, массажерами.

На физкультурной площадке разбиты зоны для спортивных игр, беговые дорожки, яма для прыжков, оборудованы полосы препятствий с выносным оборудованием.

Для повышения двигательной активности в течение дня продуман подбор и педагогически целесообразное размещение игрового и нестандартного физкультурного оборудования в центрах физического развития и зонах самостоятельной деятельности групп.

Система оздоровления детей в МОУ включала в себя:

- ✓ упражнения общеразвивающего и укрепляющего характера,
- ✓ упражнения для профилактики плоскостопия и на развитие правильной осанки,
- ✓ дыхательные упражнения,
- ✓ гимнастика для глаз,
- ✓ гимнастика после сна,
- ✓ ритмическая гимнастика,

Наряду с основными применялись нетрадиционные методики оздоровления, такие как:

- ✓ элементы точечного массажа А.А. Уманской
- ✓ пальчиковая гимнастика, дыхательная гимнастика по методике А.Н.Стрельниковой
- ✓ элементы упражнений хатха-йога
- ✓ «дорожки здоровья»
- ✓ игровой массаж А.А.Уманской и К. Динейки
- ✓ элементы восточной гимнастики
- ✓ фитбол-гимнастика
- ✓ занятия на дисках равновесия
- ✓ ритмика
  
- ✓ **Лечебно - профилактические.**
  - индивидуальная ингаляция аэрозольным ингалятором, кварцевание

- прогревание риналарингологическим аппаратом ПРА ПГГ -01, ЛФК

Питание в МОУ было организовано в соответствии с санитарно-гигиеническими нормами по 20-дневному меню. Ежемесячно проводится анализ питания по натуральным нормам.

## **5 раздел: СОЦИАЛЬНАЯ АКТИВНОСТЬ И СОЦИАЛЬНОЕ ПАРТНЕРСТВО МОУ.**

МОУ взаимодействовало в 2017 году с:

- ✓ Волгоградской академией повышения квалификации и переподготовки работников образования.
- ✓ Социально- психологическая служба ИМЦ Краснооктябрьского района.
- ✓ МОУ СОШ № 98.
- ✓ Детской поликлиникой № 1

## **6 раздел: РЕЗУЛЬТАТЫ ОБРАЗОВАТЕЛЬНОЙ ДЕЯТЕЛЬНОСТИ.**

Творческий потенциал педагогического коллектива позволил педагогам и воспитанникам принять участие в следующих мероприятиях:

### **Городской уровень:**

- ✓ Семинар-презентация «Медико-социальные и педагогические условия работы с ослабленными и часто болеющими детьми в специализированном детском саду (туберкулезное инфицирование)»
- ✓ Семинар-практикум «Туберкулез и его профилактика»
- ✓ Конкурс регионального этапа «Зеленая планета»
- ✓ Конкурс регионального этапа «В мире музыкального звука»

### **Районный уровень:**

- ✓ Конкурс «Земле, воде и небу – забота юных рук»
- ✓ «Новогодний калейдоскоп»
- ✓ «Мои первые книжки»

## **7 раздел: ФИНАНСОВОЕ ОБЕСПЕЧЕНИЕ ФУНКЦИОНИРОВАНИЯ И РАЗВИТИЯ МОУ.**

Наше учреждение является бюджетным, финансируется из городского бюджета. В целях улучшения материально-технического обеспечения МОУ привлекаются и другие дополнительные источники финансирования. За счет бюджетных и внебюджетных средств в течение 2017 года сделано следующее:

- Замена оконных блоков в группе
- Покраска лестничных проемов
- Косметический ремонт музыкально-физкультурного зала
- Латочное асфальтовое покрытие
- Ремонт крыльца учреждения

Заключены договоры на энергоресурсы, договоры по питанию, договор на техническое обслуживание тревожной кнопки, договор с вневедомственной охраной, договор на дезинсекцию, договор на технологическое обслуживание и т.п.

## **8 раздел: ОСНОВНЫЕ НЕРЕШЕННЫЕ ПРОБЛЕМЫ.**

На сегодняшний день в МОУ остаются нерешенными вопросы:

- ✓ лицензирование медкабинета;
- ✓ установка противопожарных дверей
- ✓ замена входных дверей
- ✓ Замена входных калиток
- ✓ обновление детской мебели (стульчиков, кроваток, шкафов для раздевания);

## **9 раздел: ОСНОВНЫЕ НАПРАВЛЕНИЯ БЛИЖАЙШЕГО РАЗВИТИЯ.**

Основными направлениями ближайшего развития МОУ детского сада № 291 являются:

- ✓ реализация приоритетных направлений государственной политики;
- ✓ создание условий и инновационных механизмов развития ДОУ;
- ✓ развитие кадрового потенциала;
- ✓ проведение современных энергоэффективных мероприятий;
- ✓ совершенствование оздоровительной деятельности;
- ✓ повышение профессиональной компетенции педагогического коллектива.

**ПОКАЗАТЕЛИ  
ДЕЯТЕЛЬНОСТИ ДОШКОЛЬНОЙ ОБРАЗОВАТЕЛЬНОЙ ОРГАНИЗАЦИИ,  
ПОДЛЕЖАЩЕЙ САМООБСЛЕДОВАНИЮ  
МОУ детский сад № 291**

№ п/п	Показатели	Единица измерения
1.	Образовательная деятельность	
1.1	Общая численность воспитанников, осваивающих образовательную программу дошкольного образования, в том числе:	97 человек
1.1.1	В режиме полного дня (8 - 12 часов)	97 человек
1.1.2	В режиме кратковременного пребывания (3 - 5 часов)	0 человек
1.1.3	В семейной дошкольной группе	0 человек
1.1.4	В форме семейного образования с психолого-педагогическим сопровождением на базе дошкольной образовательной организации	0 человек
1.2	Общая численность воспитанников в возрасте до 3 лет	0 человек
1.3	Общая численность воспитанников в возрасте от 3 до 8 лет	97 человек
1.4	Численность/удельный вес численности воспитанников в общей численности воспитанников, получающих услуги присмотра и ухода:	97/100 человек/%
1.4.1	В режиме полного дня (8 - 12 часов)	97/100 человек/%
1.4.2	В режиме продленного дня (12 - 14 часов)	0 человек/%
1.4.3	В режиме круглосуточного пребывания	0 человек/%
1.5	Численность/удельный вес численности воспитанников с ограниченными возможностями здоровья в общей численности воспитанников, получающих услуги:	0 человек/%
1.5.1	По коррекции недостатков в физическом и (или) психическом развитии	0 человек/%
1.5.2	По освоению образовательной программы дошкольного образования	97/100 человек/%
1.5.3	По присмотру и уходу	97/100 человек/%
1.6	Средний показатель пропущенных дней при посещении дошкольной образовательной организации по болезни на одного воспитанника	2 день
1.7	Общая численность педагогических работников, в том числе:	16 человек
1.7.1	Численность/удельный вес численности педагогических работников, имеющих высшее образование	10/62 человек/%
1.7.2	Численность/удельный вес численности педагогических работников, имеющих высшее образование педагогической направленности (профиля)	10/62 человек/%
1.7.3	Численность/удельный вес численности педагогических работников, имеющих среднее профессиональное образование	6/10 человек/%
1.7.4	Численность/удельный вес численности педагогических работников, имеющих среднее профессиональное образование педагогической направленности (профиля)	6/10 человек/%
1.8	Численность/удельный вес численности педагогических работников, которым по результатам аттестации присвоена квалификационная категория, в общей численности педагогических работников, в том числе:	8/50 человек/%
1.8.1	Высшая	1/12,5 человек/%

1.8.2	Первая	8/50 человек/%
1.9	Численность/удельный вес численности педагогических работников в общей численности педагогических работников, педагогический стаж работы которых составляет:	16/100 человек/%
1.9.1	До 5 лет	1/6,2 человек/%
1.9.2	Свыше 30 лет	5/31 человек/%
1.10	Численность/удельный вес численности педагогических работников в общей численности педагогических работников в возрасте до 30 лет	10/62 человек/%
1.11	Численность/удельный вес численности педагогических работников в общей численности педагогических работников в возрасте от 55 лет	4/25 человек/%
1.12	Численность/удельный вес численности педагогических и административно-хозяйственных работников, прошедших за последние 5 лет повышение квалификации/профессиональную переподготовку по профилю педагогической деятельности или иной осуществляемой в образовательной организации деятельности, в общей численности педагогических и административно-хозяйственных работников	16/100 человек/%
1.13	Численность/удельный вес численности педагогических и административно-хозяйственных работников, прошедших повышение квалификации по применению в образовательном процессе федеральных государственных образовательных стандартов в общей численности педагогических и административно-хозяйственных работников	16/100 человек/%
1.14	Соотношение "педагогический работник/воспитанник" в дошкольной образовательной организации	16/97 человек/человек
1.15	Наличие в образовательной организации следующих педагогических работников:	
1.15.1	Музыкального руководителя	нет/0
1.15.2	Инструктора по физической культуре	да/1
1.15.3	Учителя-логопеда	нет/0
1.15.4	Логопеда	нет/0
1.15.5	Учителя-дефектолога	нет/0
1.15.6	Педагога-психолога	да/1
2.	Инфраструктура	
2.1	Общая площадь помещений, в которых осуществляется образовательная деятельность, в расчете на одного воспитанника	1564 кв. м
2.2	Площадь помещений для организации дополнительных видов деятельности воспитанников	66 кв. м
2.3	Наличие физкультурного зала	да/1
2.4	Наличие музыкального зала	да/1
2.5	Наличие прогулочных площадок, обеспечивающих физическую активность и разнообразную игровую деятельность воспитанников на прогулке	да/6